

ZPRÁVIČKY Z HŘIBOJED

Nepravidelné vydání č. 24



„I z prázdné peněženky má zbyti na sněženky“

Karel Kryl

Vážení spoluobčané,

Rok 2023 je minulostí a nás čekají nové výzvy, nové příběhy, ať je rok 2024 plný pevného zdraví, lásky a štěstí.

Zastupitelstvo obce

Roční období...

Když se řekne roční období

Ročním obdobím nazýváme časové intervaly, které se během roku pravidelně opakují. Už ve školce jsme uměli vyjmenovat základní čtyři roční období – jaro, léto, podzim a zimu, které se ve střeoevropských podmínkách pravidelně opakují. Ve skutečnosti ale rozlišujeme celou řadu ročních období – astronomické, klimatologické, fenologické, biologické, agrometeorologické a tzv. hydrologický rok.

V astronomických ročenkách si můžeme najít každý rok přesné datum a čas tzv. astronomického ročního období, které je určeno vlivem pohybu zeměkoule na oběžné dráze a sklonem zemské osy k rovině, kterou tvoří oběžná dráha Země. Astronomická zima 2007 začíná přesně 22. prosince v 6:08 hodin a je definována jako období mezi zimním slunovratem a jarní rovnodenností.

Meteorologické roční období rozeznáváme podle střídání synoptických situací nad Evropou – tedy rozložením oblastí vysokého a nízkého tlaku vzduchu a s tím spojený trvalý nebo přechodný charakter počasí. Jaro datujeme od 1. března do 31. května a je charakterizováno ukončením vlivu zimních anticyklon (oblastí vysokého tlaku vzduchu) a naopak nástupu cyklon (oblastí nízkého tlaku vzduchu). V meteorologii pojmenováváme i kratší roční období jako např. Babí léto, které datujeme mezi 21. zářím a 2. říjnem a které je u nás charakteristické vlivem oblasti vysokého tlaku vzduchu a tím slunečného počasí beze srážek.

V klimatologii rozeznáváme tzv. klimatologická roční období, která jsou závislá na zeměpisné šířce a nadmořské výšce stanoviště. Například podzim je charakterizován rychlým poklesem teploty půdy, vody a vzduchu. První klimatologický podzimní den datujeme od doby, kdy poklesne průměrná denní teplota pod hodnotu ročního průměru. Takže zatímco v Praze byl klimatologický první letošní podzimní den 14. září, na vrcholcích Krušných hor je datován od 4. září. V klimatologii se dále rozlišují pojmy jako předzimní, tj. den s průměrnou denní teplotou v intervalu 0 až 5 °C.

Fenologická roční období rozlišujeme na základě typických růstových fází rostlin, které mají souvislost zejména s teplotami vzduchu. Obdobně je možné sledovat jednotlivá roční období podle chování živočichů (př. výskyt jednotlivých škůdců). Hlavním znakem fenologické zimy je vegetační klid, kdy jsou dočasně zastaveny nebo omezeny významné děje ve vývoji a růstu rostlin.

Biologická roční období člověka je posunutě přibližně o 1/8 dopředu oproti astronomickému období. Například jaro začíná 16. února, léto 1. května, podzim 16. srpna a zima 16. listopadu. Všichni si všímáme jarní únavy nebo v zimním období chuti na kaloricky vydatné potraviny. Za hlavní synchronizátor sezónních biorytmů člověka se považuje sluneční záření – jeho intenzita i délka během roku.

Agrometeorologický rok je podle světové meteorologické organizace a ročenky FAO složený z chladného půlroku (od 1. dubna do 30. září) a teplého půlroku.

Hydrologický rok je definován k vzhledem k hydrologickému cyklu. Úzce souvisí s obdobím výskytu sněhových a dešťových srážek. Počátek hydrologického roku je určen 1. listopadem a končí 31. října. Zjednodušeně ho lze charakterizovat předpokladem, že v intervalu 12 měsíců všechny spadlé srážky na povrch odtečou. Takže sněhové vločky, které spadnou v listopadu, mohou odtávat až na jaře dalšího roku.

A něco z kultury 😊

Drakiáda v Hřibojedech

Tradiční Hřibojedskou drakiádu jsme uspořádali za krásného podzimního počasí 30. září 2023. Byly tu k vidění krásní draci, modely letadel a aut, také malá tombola, kde všichni návštěvníci si domů odnesli malé překvapení. Nechyběla legrace, ukázky letecké akrobacie RC modelů letadel, bonbóny z nebes a výtečné občerstvení na lorně, ... prostě pohodová zábava.



Programy MAS Hradecký venkov

Místní akční skupina Hradecký venkov se zaměřuje na rozvoj venkovské oblasti s úkolem zlepšit kvalitu života prostřednictvím podpory hospodářského, sociálního, kulturního a ekologického rozvoje.

Velmi důležitý je přístup zesponu nahoru, tzn. Že iniciativy a nápady vycházejí z potřeb místních lidí a MAS slouží jako nástroj k uskutečnění jejich vizí a plánů. Jedním z nástrojů je aktivní získávání a rozdělování dotačních prostředků.

MAS Hradecký venkov se rovněž zaměřuje na tzv. Komunitní práci, jinými slovy práci s komunitou. V rámci projektu nám z MAS již zprostředkovali setkání na téma zdravého vaření a pohybu v září a v listopadu jsme se sešli nad tématem poskytování první pomoci dětem, zejména těm nejmenším. Na společném setkání, které je vedeno odborníky na dané téma a je pořádáno pro občany zdarma nechybí přátelské posezení ani dobrá nálada. Na jaře budeme ve spolupráci pokračovat s MAS Hradecký venkov a připravíme pro vás další setkání, na které se již velmi těšíme. Nabídka programů, ze kterých můžete vybírat, je na přiloženém letáčku.



Vázání věnečků

Před začátkem adventního období jsme se sešli v zasedací místnosti obecního úřadu v Hřibojedech, abychom společně strávili chvíle nad tvořením a zdobením adventních věnců. Nechybělo drobné pohoštění, bábovka a perník od sousedů, čaj, káva nebo svařáček na zahřátí. Z důvodu brzkého stmívání jsme začali již od 14:00 přestože byl čtvrtek. Bylo možné přijít až do 18. hodiny, aby se mohli přidat i ti, kteří bývají v práci do odpoledních hodin. Všem zúčastněným patří náš velký dík za příjemnou atmosféru.



Rozsvícení vánočního stroměčku

Na svatou Kateřinu jsme ozdobili náš společný stroměček a v podvečer první adventní neděle 3. prosince 2023 jsem se sešli v dobré náladě u obecního úřadu a po krátkém pásmu dětiček

z mateřské školky v Libotově pod vedením paní ředitelky Báry Menclové jsme jej rozsvítili. Všechny děti dostali malou pozornost v podobě ovoce a sladkostí a pro ostatní bylo připraveno naše tradiční občerstvení - řízečky, svařák, medovina a na společném stole ochutnávka cukroví.



Dokončené investice obce v roce 2023

Oprava hasičské zbrojnice

Byla dokončena oprava odpadávající podesty hasičské zbrojnice, okřídlí a fasády s novým nátěrem a ventilací ve skladě drobného vybavení. Chodíte okolo a je to fakt pěkné.

Cesta Hvězda

Byla dokončena oprava obecní komunikace na Hvězdě firmou je spol. SWIETELSKY stavební s. r. o., odštěpný závod Dopravní stavby VÝCHOD, IČ: 480 35 599.

Na akci jsme získali dotaci z dotačního programu Královéhradeckého kraje „Program obnovy venkova“ (PRV) ve výši **498 000,00 Kč** (49,97 %), přičemž maximální výše dotace z PRV je možná do 50 %. Spoluúčast obce byla **498 601,90 Kč**

Připravované investice obce 2024

Lesní naučná stezka

V letošním roce bude realizovaná akce s **dotací 100 % nákladů** realizace akce „Lesní naučná stezka Hřibojedy“ v hodnotě **495 238,48 Kč**.

Veškeré prvky budou umístěny na nově vzniklé naučné lesní stezce, která bude realizována na lesním pozemku severně od obce Hřibojedy. Lokalita se nachází mimo pásmo národní kulturní památky. Stezku tvoří pěší okruh, který vede po stávajících lesních cestách a pěšinách a má celkem šest zastávek. Vstup na stezku je veden od parkoviště u Braunova Betlému, pokračuje přes silnici na severozápad a dále po lesních cestách do lesa. V lese je vytvořen okruh o délce cca 800 m. Lesní cesty a pěšiny nebudou nijak upravovány.

Na lesní naučnou stezku byl vypracován projekt, který je k dispozici na webových stránkách obce, níže jsou ukázky z projektu. Po celé trase budou umístěny lavičky z akátového dřeva.

Výsledky výběrového řízení veřejné zakázky malého rozsahu mimo režim zákona č. 134/2016 sb. o zadávání veřejných zakázek, v platném znění (dále též jen jako „zákon“) „**Lesní naučná stezka v Hřibojedech – výroba, dodávka a montáž venkovního přístřešku ze dřeva a dřevěných laviček**“

Pořadí účastníka dle hodnocení kritérií	Obchodní firma – jméno účastníka	IČ	Kritéria hodnocení
			Celková nabídková cena v Kč včetně DPH
1.	SPYRON DESING s.r.o.	251 01 790	108 295,00 Kč
2.	Martin Holeček	499 89 511	125 791,60 Kč
---	* MAPUJEME s.r.o.	179 49 157	113 740,00 Kč
---	* YGGDRASILMONT s.r.o.	035 93 819	119 788,79 Kč
---	* Adam Vojtíšek	063 05 792	119 790,00 Kč

* Uchazeč nesplnil podmínky zadávacího řízení, např. nesplnění min. kvalifikačních podmínek, nabídka nebyla úplná apod., nabídku nešlo hodnotit a byla vyřazena.

Výsledky výběrového řízení veřejné zakázky malého rozsahu mimo režim zákona č. 134/2016 sb. o zadávání veřejných zakázek, v platném znění (dále též jen jako „zákon“) „**Lesní naučná stezka v Hřibojedech – výroba, dodávka a montáž naučných tabulí a herních prvků**“

Pořadí účastníka dle hodnocení kritérií	Obchodní firma – jméno účastníka	IČ	Kritéria hodnocení
			Celková nabídková cena v Kč včetně DPH
1.	SPYRON DESING s.r.o.	251 01 790	386 943,48 Kč
2.	Martin Holeček	499 89 511	433 315,52 Kč
---	* Adam Vojtíšek	063 05 792	301 290,00 Kč
---	* MAPUJEME s.r.o.	179 49 157	394 460,00 Kč
---	* YGGDRASILMONT s.r.o.	035 93 819	394 460,00 Kč
---	* Mgr. Adam Kout	876 81 790	397 848,00 Kč

* Uchazeč nesplnil podmínky zadávacího řízení, např. nesplnění min. kvalifikačních podmínek, nabídka nebyla úplná apod., nabídku nešlo hodnotit a byla vyřazena.

Součástí stezky budou následující prvky:

- základní informační tabule o naučné stezce,
- naučná tabule „Ekosystém lesa“, na tabuli bude strom a kmen bude vytvořen jako prstové bludiště s odklápěcími destičkami s živočichy,
- naučná tabule „Stromy“, část prostoru bude tvořit dendrofon a zbytek otáčecí hranolky s průřezem trojúhelníku a fotkami siluety stromu, listoví/jehličí a plodu,
- naučná tabule „Ptáci“, kde bude vyobrazení šesti ptáků, včetně popisu a lavičky sloužící k postavení dětí, aby dosáhli ke kukátkům,
- naučná tabule „Potrava“, kde budou odklápěcí tabulky a fotky zvířat se zákresy potravy a systém lanek a háčků, která spojí zvíře s potravou,
- naučná tabule „Stopy zvířat“ s nákresey stop zvířat v centru tabule, které povedou k odklápěcí tabulce a fotkám zvířat,
- „Venkovní přístřešek“ z akátového dřeva se stolem a lavičkami,
- „Tampová houpačka“ s akátovými kůly a houpacím lanem,
- „Kladina a špalky“ jako herní prvek z akátového dřeva o celkové délce 3,6 m,
- pro nejmenší prvek pojmenovaný „Prohazovadlo veverka“ a poslední částí bude
- „Doskočiště“ s naznačenými mírami doskoku jednotlivých zvířat.



STANOVIŠTĚ F - STOPY ZVÍŘAT

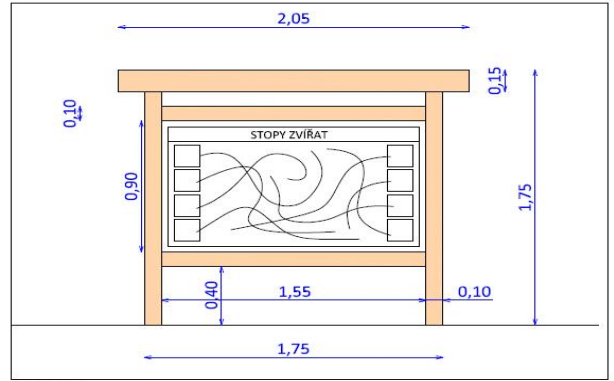
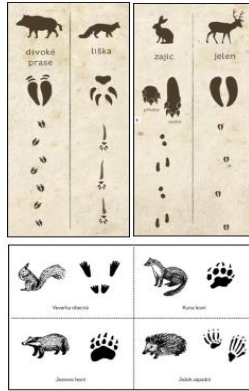


Stanoviště F bude umístěno přibližně 670m od začátku stezky, do místa, kde je lesní průsek se vrací do míst lesní cesty, mezi rozvolněným listnatým porostem. Spolu s naučnou cedulí je zde také umístěn herní prvek osvočující. Jedná se o akátové měchle položené na zemi. Ve skutečnosti je to lat 3m dlouhá, kde jsou vyznačeny míry po 10cm, například vytažením. U jednotlivých vzrůstů je pak se stromy latě připravená cedulka s obrázkem zvířete a délkou skoku. Je použit vrabec (10cm), blecha (30cm), žába skokan (100cm), veverka (150cm), zajíc (250cm) a jelen (300cm).



Ilustrační foto

Naučná tabule na stanovišti F. Bude tvořena deskou, s přilazovaním běžných lesních zvířat s jejich stopami. Po stranách tabule jsou vždy čtyři a čtyři odslápnuté tabulky s rozměry 150x150mm, kde na vnitřní straně je fotografie zvířete, po odslápnutí název zvířete. V centru desky jsou nakresleny různé zamotané cestičky otisků stop, které vedou vždy k určitému zvířeti. Je použit: divoké prasce, liška, zajíc, veverka, kuna, jezevec a jezev.



Naučná tabule

HLAVNÍ PROJEKTANT	ZODP. PROJEKTANT	VYPRACOVAL	ZAHRADY PRO RADOST s.r.o. Bolehošská Lhota 3, 51731 Bolehoš IČO: 288 19498, Tel.: 604/547141 e-mail: info@zahrady-hladkova.cz www.zahrady-hladkova.cz
ING. LENKA HLADÍKOVÁ	ING. LENKA HLADÍKOVÁ	ING. LENKA HLADÍKOVÁ	
KRAJ:	Královéhradecký		SOUBOR 2.7. Stanoviště F - stopy zvířat.pdf Dokumentace pro výběr a realizaci
INVESTOR:	Obec Hřibojedý, Hřibojedý 60, Hřibojedý		
AKCE:	Lesní naučná stezka v Hřibojedech		DATUM: zář 2022 FORMÁT: 2x44 MĚŘÍTKO: SOUPRAVA
ODDĚL:			ČÍS. PŘÍLOHY
OBŠAH:	2.5. Stanoviště D - poznáváme ptáky		2.5.

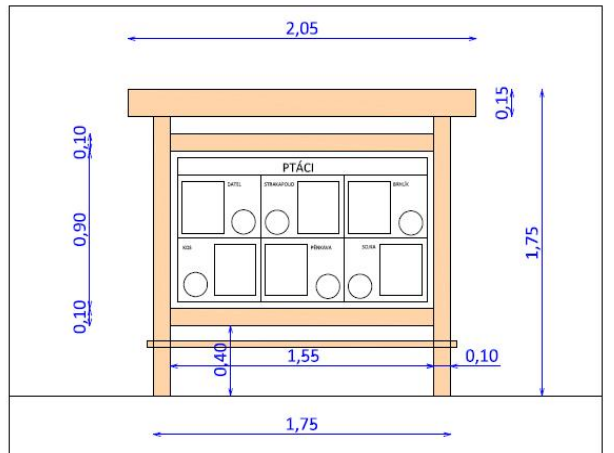
STANOVIŠTĚ D - POZNÁVÁME PTÁKY



Stanoviště D bude umístěno přibližně 380m od začátku stezky, do míst, na rozcestí dvou lesních cest. Spolu s naučnou cedulí je zde také umístěn herní prvek tampačková houpačka. Jedná se o herní prvek z akátového dřeva o rozměrech 3,3x3m, který tvoří čtyři akátové kůly. Mezi něj je pomocí lan zavěšeno silné houpačkové lano - sedák. Výška pádu je 70cm, není tedy potřeba speciální ochranný povrch.



Naučná tabule na stanovišti D. Bude tvořena deskou, s pomůckou ptáčí lesa. Tabule je rozdělena na šest polí, každé pole obsahuje název ptáka, velikou fotku a kukátko "díru" skrz tabuli. Tímto kukátkem je možné se podívat a vidět nůžky v lese maketu ptáka. Jedná se o dřevěné sochy - modely ptáky vyvedené v barvě a umístěné na strom do přirozené polohy. Modely jsou buď plastické, nebo složené, ale vždy vybarvené dle skutečného ptáka. Ptáci musí být umístěni tak, aby je bylo možné kukátkem zahlédnout. Protože děti jsou malé, je před tabulí umístěna lavička, na kterou je možné si stoupnout. Jsou použity tyto ptáci - datel, strakapoud, brhlík, pěnkava, kos a sýkka.



Naučná tabule

HLAVNÍ PROJEKTANT	ZODP. PROJEKTANT	VYPRACOVAL	ZAHRADY PRO RADOST s.r.o. Bolehošská Lhota 3, 51731 Bolehoš IČO: 288 19498, Tel.: 604/547141 e-mail: info@zahrady-hladkova.cz www.zahrady-hladkova.cz
ING. LENKA HLADÍKOVÁ	ING. LENKA HLADÍKOVÁ	ING. LENKA HLADÍKOVÁ	
KRAJ:	Královéhradecký		SOUBOR 2.5. Stanoviště D - poznáváme ptáky.pdf Dokumentace pro výběr a realizaci
INVESTOR:	Obec Hřibojedý, Hřibojedý 60, Hřibojedý		
AKCE:	Lesní naučná stezka v Hřibojedech		DATUM: zář 2022 FORMÁT: 2x44 MĚŘÍTKO: SOUPRAVA
ODDĚL:			ČÍS. PŘÍLOHY
OBŠAH:	2.5. Stanoviště D - poznáváme ptáky		2.5.

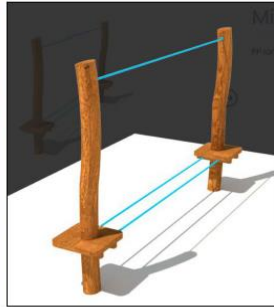
STANOVIŠTĚ C - POZNÁVÁME STROMY



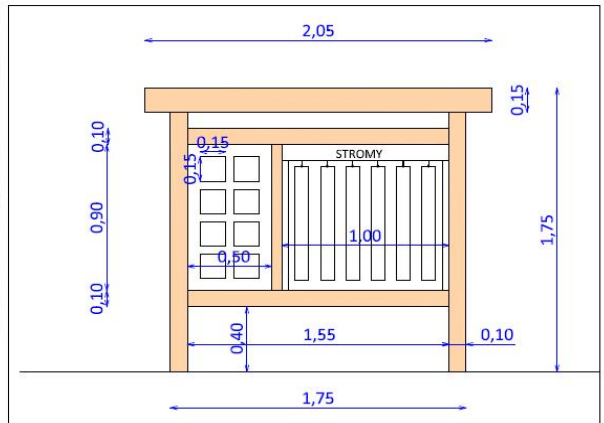
Stanoviště C bude umístěno přibližně 280m od začátku stezky, do místa, kde uhybá lesní cesta, mezi vzrostlé stromy. V tomto místě je pěkný výhled jižním směrem do krajiny. V této části bude umístěn altán. Jedná se o jednoduchý pětistřeškový stůl s dvěma lavičkami, který je zakrytý stříškou. Altán je z akátového dřeva, střecha z akátových prvků. Nedaleko je navržen lanový prvek, jedná se o dva akátové kůly, mezi kterými jsou napnutá lana. Ve spodní úrovni 40cm nad zemí jsou to dvě lana, v horní úrovni jedno lano. Celková délka prvku je 2,8-3m. Poqliadkem může být trávník či zemina, protože výška půdy nepřesahuje 1m.



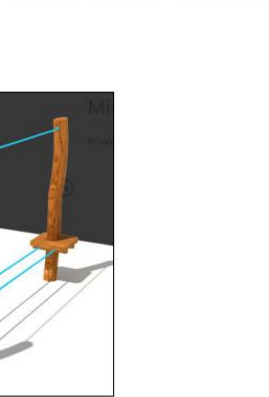
Příklad altánu



Příklad lanového prvku



Naučná tabule



Příklad lanového prvku

Naučná tabule na stanovišti C. bude tvořena deskou, s poznávacími stromů a dendrofonem. Levou část tabule budou tvořit dvě řady otáčecích hranolů s poznávacími stromů. Je navrženo celkem osm hranolů s průřezem trojúhelníku. Každá strana trojúhelníku má rozměr 15x15cm. Každá destička má tedy tři strany. Jsou navlečeny na svislé tyči, které umožňují jejich otáčení. V jedné líní jsou pod sebou znázorněny čtyři listnaté stromy a to lipa srdčitá, dub letní, buk lesní a bříza bílá. Na jedné straně je vždy silueta stromu, na druhé detail listu a na třetí plod, případně i květ. Druhousvislou řadu tvoří stromy jehličnaté. Tady je umístěn smrk ztepilý, jedle bílá, borovice lesní a modřín opadavý. Na první straně je silueta stromu, na druhé detail větvíčky s jehličím, na třetí šiška. Název dřeviny je vždy uveden na jedné ze tří stran. Jsou použity kvalitní fotografie, upřesňované vektorovou použitím. Pravá část tabule bude tvořena závěsnými hranoly z prvků různých druhů stromů, tzv. dendrofon. K tabuli bude též palička, kterou je možné na hranoly "hrát". Každý hranolek má nakresleno, ze kterého je stromu.

HLAVNÍ PROJEKTANT	ZODP. PROJEKTANT	VYPRACOVAL	ZAHRADY PRO RADOST s.r.o. Bolehošská Lhota 3, 51731 Bolehoš IČO: 288 18498, Tel.: 604/247141 e-mail: info@zahrady-hladkova.cz www.zahrady-hladkova.cz
ING. LENKA HLADKOVÁ	ING. LENKA HLADKOVÁ	ING. LENKA HLADKOVÁ	
KRAJ:	Královéhradecký		SOUBOR 2.4 Stanoviště C - poznáváme stromy.pdf
INVESTOR:	Obec Hřibojed, Hřibojedy 60, Hřibojedy		
AKCE:	Lesní naučná stezka v Hřibojedech		DRUH PD: Dokumentace pro výběr a stavbu DATUM: září 2022 FORMÁT: A4 MĚŘÍTKO: SOUPRAVA
ODDĚL:			ČÍS. PŘÍLOHY

STANOVIŠTĚ E - ZVÍŘATA A JEJICH POTRAVA



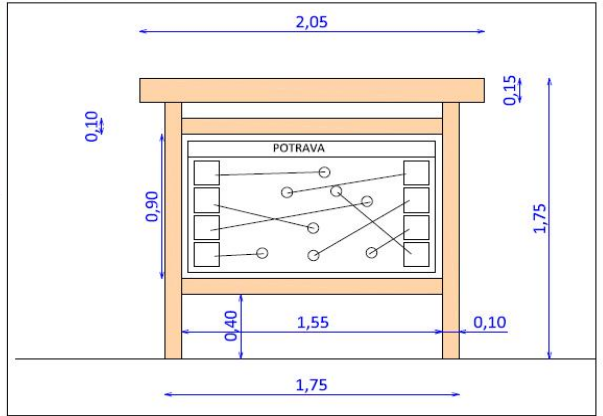
Stanoviště E bude umístěno přibližně 570m od začátku stezky, do místa, kde je hustý smrkový porost. Lesní cesta se zde rozšíří a vzniká zde širší prostor. Spolu s naučnou cedulí je zde také umístěn herní prvek kladina a špalky. Jedná se o herní prvek z akátového dřeva o délce 3,6m, který je tvořen dvěma vodorovnými kladinami a čtyřmi samostatnými špalky. Kladiny jsou umístěny do 30cm nad zem, výška pádu je tedy do 1m a není potřeba ochranný povrch. Nedaleko je ještě umístěno prohazovadlo ve tvaru veveřky. Prohazovadlo je tvar veveřky na tyče s dírou v místě břicha veveřky. Do díry se hází šišky.



Příklad - prohazovadlo



Příklad - systém lanek



Naučná tabule

Naučná tabule na stanovišti E. bude tvořena deskou, s přihazováním běžných lesních zvířat s jejich potravou. Po stranách tabule jsou vždy čtyři a čtyři odklápací tabulky s rozměry 150x150mm, kde na vrchní straně je fotografie zvířete, po odklopení název zvířete a potravu. V centru desky jsou nakresleny černé siluety potraviny - vždy několika vyobrazení, viz níže v závorce u konkrétního zvířete. U každého zvířete je připraveno na kroužku lanko (provázek), které se správně připojí na háček u potraviny zvířete. Je použita veverka (potrava ořechy a semena šišek), jeřáb (potrava slivky), žab (potrava tráva, větve, pupeny), liška (potrava ryby, žáby, ještěrky, hmyz), smec (potrava tráva), divoké prase (potrava tráva, ořechy, semena, bobule, kořeny), jezevec (hmyz, vejce, semena, houby), vlk (potrava prase, smec).

HLAVNÍ PROJEKTANT	ZODP. PROJEKTANT	VYPRACOVAL	ZAHRADY PRO RADOST s.r.o. Bolehošská Lhota 3, 51731 Bolehoš IČO: 288 18498, Tel.: 604/247141 e-mail: info@zahrady-hladkova.cz www.zahrady-hladkova.cz
ING. LENKA HLADKOVÁ	ING. LENKA HLADKOVÁ	ING. LENKA HLADKOVÁ	
KRAJ:	Královéhradecký		SOUBOR 2.6 Stanoviště E - zvířata a jejich potravu.pdf
INVESTOR:	Obec Hřibojed, Hřibojedy 60, Hřibojedy		
AKCE:	Lesní naučná stezka v Hřibojedech		DRUH PD: Dokumentace pro výběr a stavbu DATUM: září 2022 FORMÁT: A4 MĚŘÍTKO: SOUPRAVA
ODDĚL:			ČÍS. PŘÍLOHY
OBSAH:	2.6. Stanoviště E - zvířata a jejich potravu		2.6.

Rozšíření vodovodu a výstavba vodojemu

Obec Hřibojedy v březnu 2023 získala kladné rozhodnutí o získání dotace na realizaci rozšíření vodovodní sítě v obci Hřibojedy a v květnu 2023 rozhodnutí ministra o financování prostřednictvím státní podpory (státní půjčka ve výši 1 % roční úrokové sazby na dobu 10 let), přičemž dotace činí 70 % nákladů a státní půjčka 30 % nákladů akce.

Tato investice obce ve výši **47 684 749,00 Kč bez DPH, 57 698 546,00 Kč vč. DPH** bude realizovaná na základě výběrového řízení a následně uzavřené smlouvy o dílo společností **KVIS Pardubice a.s., Zelená Louka, Rosice 151, 533 53 Pardubice.**

Cena je vysoutěžená jako pevná bez vlivu inflace a vítěz zadávacího řízení společnost KVIS Pardubice a.s. se písemně vyjádřila, že za současných cen je schopna akci realizovat. Ostatně ceny stavebních materiálů výrazně navýšené koncem roku 2022 již klesají.

V průběhu jara by měl mít po 2 letech SFŽP připravené smlouvy o poskytnutí dotace a státní půjčky k podpisu. Začátek prací předpokládáme po dohodě se spol. KVIS Pardubice a.s. na jaře letošního roku.

V první fázi bude zahájena nad obcí Hřibojedy výstavba nadzemního vodojemu (max. hladina cca 434,10 m n.m., celkový objem cca 120 m³), do kterého bude voda čerpaná prostřednictvím nové ATS v centru obce Hřibojedy, případně ze stávajícího zdroje vody z Velichovek. Současně bude realizováno napojení vodovodního řadu PE DN 90 dl. který nyní končí v lokalitě Na Kopci a uložení ve stejné trase kabelu elektrické přípojky, která je již připravena na přípojném místě sloupu ČEZ křižovatky pod Peterovými vedle třešně.

V další fázi dojde odstranění stávající malé ATS pro lokalitu Na Kopci umístěná u č.p. 62

Po dokončení vodojemu bude realizována nová úpravna vody umístěná v centru obce vedle stávajícího vrtu vedle trafostanice pod rybníkem (lokalita bývalé kovárny v Hřibojedech), který bude zařazen do systému jako doplňkový zdroj. Bude vybudována úpravna vody s odstraněním radonu, a dusičnanů s kapacitou cca 0,5 l/s, v závislosti na dlouhodobé vydatnosti vrtu. Při odstávce dodávky elektrické energie nebo odstávce dodávky vody z Velichovek bude možné z vodojemu zásobovat nejen obec Hřibojedy (vč. Malých Hřibojed a Hvězdy), ale i obce Litíč a Libotov (vzhledem k výšce hladiny ve vodojemu bez lokality Malý Libotov).

Bude „přeložena“ nevyhovující stávající AT-stanice Hřibojedy pod areálem KARSIT AGRO a.s., kde dochází k jejímu zaplavování vodou z komunikace, poškozování posypovou solí a mechanizací při zimní údržbě.

Celková doba výstavby je plánována do konce roku 2025 a bude probíhat za plného provozu stávající vodovodní sítě v obci Hřibojedy.

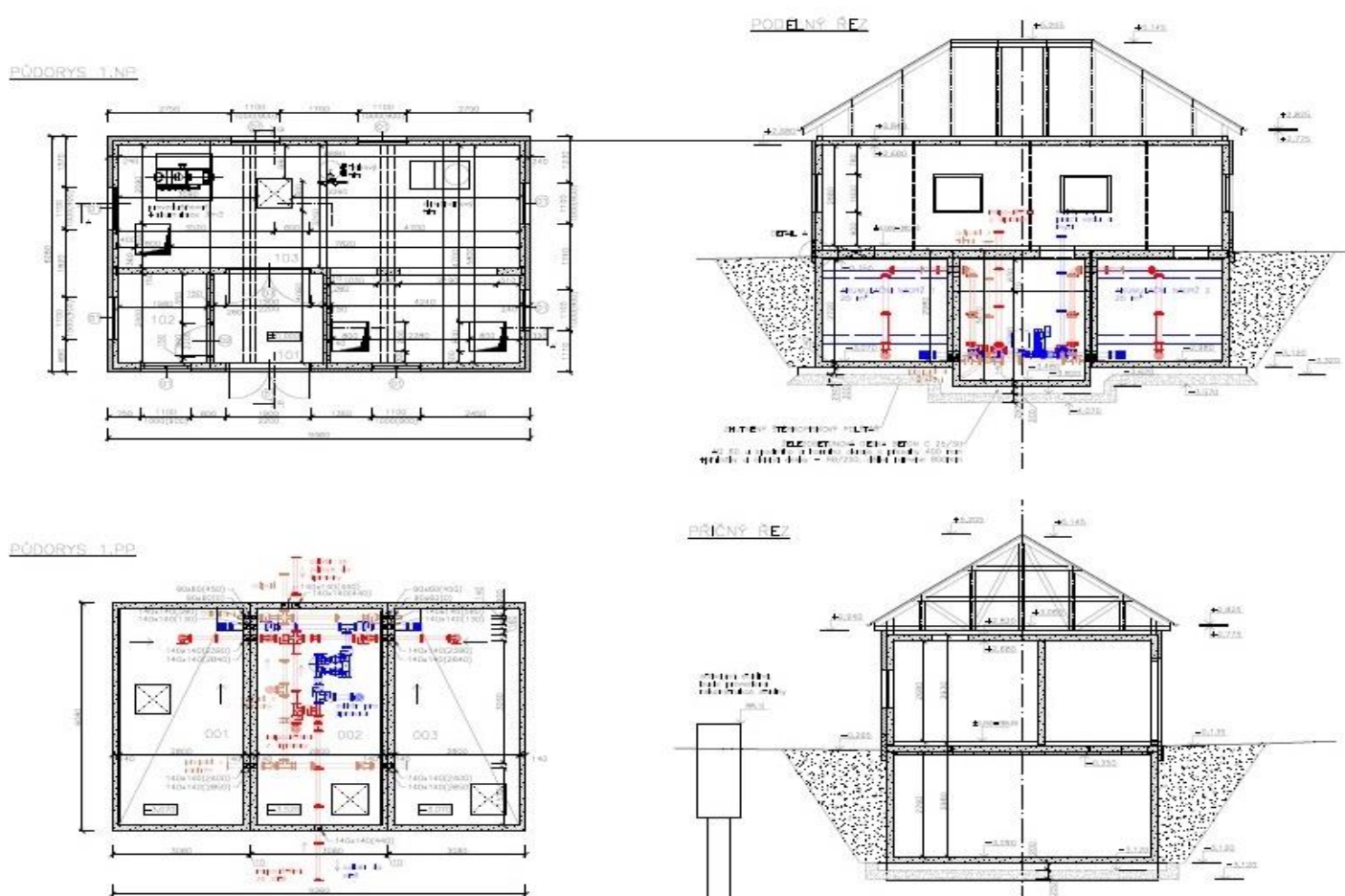
Hlavní stavební objekty:

- SO 01 Vodovod – řad A3-2;
- SO 02 ATS Hříbojedy 1;
- SO 03 Záložní zdroj a úpravna vody;
- SO 04 Vodojem, prodloužení řadu A3.

Popis hlavních stavebních objektů

➤ Záložní zdroj vody a úpravna vody

Výstavba nové úpravy vody a tlakové stanice u trafostanice pod rybníkem v Hříbojedech. Bude tím vyřešen i stávající problém s hraničně nízkým tlakem ve výše položených objektech a čerpání vody ze zdroje do vodojemu.

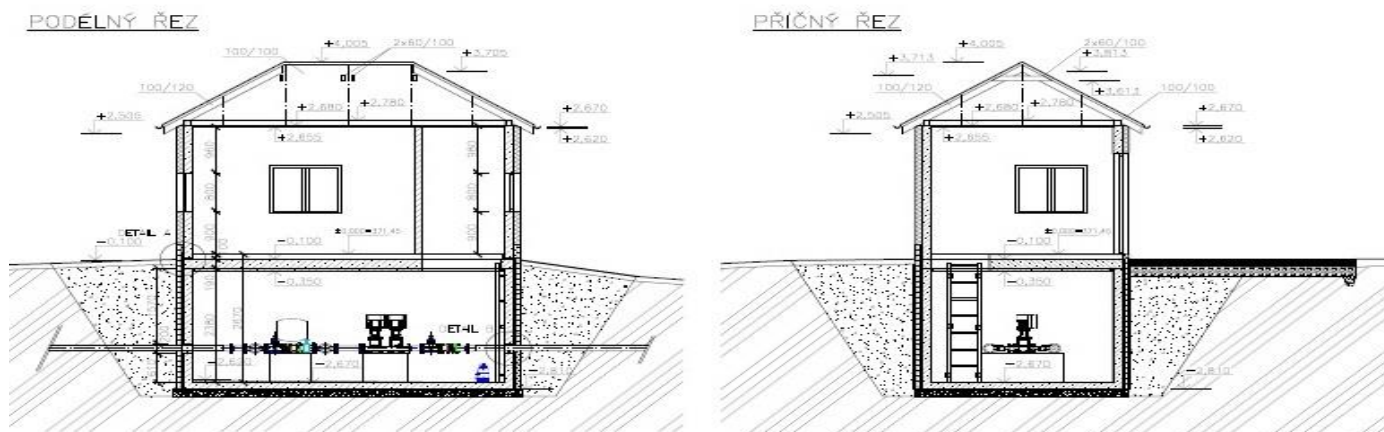


Nová ATS bude umístěná v centru obce vedle stávajícího vrtu, který bude po rekonstrukci vrtu zařazen do systému jako další zdroj. Celý objekt bude tvořen **zdrojem vody s úpravou, akumulací nádrží 2 x 25 m³ s tlakovou stanicí**. Objekt bude napojen na elektrické rozvody nízkého napětí. Z úpravy bude provedeno výpustní potrubí PVC DN 200 zaústěné do Hříbojedského potoka. Mezi komunikací a stavbou úpravy bude zpevněná plocha z válcovaného šterku. Celý objekt bude oplocen.

➤ ATS Hřibojedy 1

Výstavba nové AT-stanice Hřibojedy 1 na louce pod obecním úřadem vedle zemědělského střediska Karsit Agro a.s. Stávající AT-stanice Hřibojedy 1 (vlastník obec Litíč) je nevhodně umístěná těsně vedle silnice, dochází k jejímu zaplavování vodou z komunikace, poškozování posypovou solí a mechanizací při zimní údržbě.

Vzhledem k těmto skutečnostem a vzhledem k její nedostatečné velikosti pro potřebné armaturní dovystrojení je navrženo přemístění ATS na vhodnější místo do stávající vodoměrné šachty na blízkém obecním pozemku pod hřištěm u obecního úřadu s nadzemní



stavbou.

Objekt bude řešen jako zděná případně monolitická stavba se sedlovou střechou, základ bude tvořen prefabrikovanou ŽB jímkou. V suterénu bude prostor pro armatury tlakové stanice. V 1.NP bude místnost pro techniku obsluhy. ATS Hřibojedy 1 bude napojena na rozvody nízkého napětí ze stávající přípojky ke stávající ATS. Napojení na komunikaci bude provedeno z válcovaného šterku.

➤ Vodojem s anténní věží, prodloužení řadu A3 (2. fáze realizace stavby)

Jedná se o výstavbu nového nadzemního vodojemu, která významně přispěje k větší zabezpečení dodávky vody pro obce Hřibojedy, Litíč a Libotov. Dodávka vody pro obce Hřibojedy, Litíč a Libotov je zcela závislá na dodávce elektrické energie (systém posilovacích čerpacích stanic) a nemá žádnou akumulaci. Vzhledem k častým výpadkům dodávky elektrické energie (ať už plánovaným, nebo havarijním) a s tím spojeným omezením nebo přerušením dodávky pitné vody do domácností v některých obcích nebo v celé lokalitě, je navrženo vybudovat nad obcí Hřibojedy nadzemní vodojem (celkový objem 120 m³), do kterého bude voda čerpána prostřednictvím nové ATS z úpravny vody v centru obce Hřibojedy nebo přímo z ATS Hřibojedy s dálkovým ovládním technického zázemí a bezdrátových komunikačních systémů z anténní věže vedle vodojemu. Vodojem je tvořen válcovou monolitickou ŽB konstrukcí výšky 14,1 m s anténní věží výšky 38,4 m. Kolem vodojemu bude vytvořena manipulační plocha z válcovaného šterku, část plochy bude oplocena, část bude sloužit jako manipulační parkoviště pro obsluhu a údržbu vodojemu.

Vypouštění vodojemu bude umožněno výpustním potrubím ukončeným na dotčeném lesním pozemku. **Při odstávce dodávky elektrické energie nebo odstávce dodávky vody z obce Velichovky bude možné z vodojemu zásobovat nejen obec Hřibojedy (vč. Malých Hřibojed a Hvězdy), ale i obce Litíč a Libotov (vzhledem k výšce bez lokality Malý Libotov).** Lokalita pro nový vodojem je součástí územního plánu obce Hřibojedy.

Stavba technického a komunikačního zázemí vodojemu s osvětlením v OP letiště Dvůr Králové nad Labem včetně schodiště se zajištěním vstupu k technickému zázemí vodojemu (hlavní stavby vodojemu) a dále pochozí plošiny ve výšce 33,0 m umožňuje smíšený provoz na základě stavebně technického řešení a platné legislativy pro provoz plošiny ve výšce 33 m jako vyhlídkové plošiny pro



veřejnost a se zabezpečeným vstupem k technickému zařízení (antény, osvětlení) přes zabezpečený žebřík prostoru výlučně sloužícího k provozu vodojemu nad touto plošinou. Zabezpečení bude zajištěno kamerovým systémem a alarmem s napojením na PCO.

➤ **Vodovod - řad A3-2** k RD u parkoviště Braunova Betléma

Rozšíření vodovodní sítě od konce vodovodní sítě u Peterových směrem k Braunovu Betlému. V této části obce je několik trvale obydlených objektů a jeden rekreační s téměř celoročním pobytem. Ve starých studnách není dostatečné množství vody, bude třeba k nim prodloužit vodovodní řad z lokality Na Kopci.

Nový vodovodní řad bude tvořen novým potrubím PE DN 63 v délce 1057 m mezi vodojemem na Hřibojedském vrchu a koncovými objekty u Braunova Betléma.

Údržba cesty Hřibojedy – Nouzov

V letošním roce bude provedena údržba výtluků na obecní komunikaci z obce Hřibojedy (od požární nádrže) k obci Litíč – Nouzov (bývalá hospoda na křižovatce). Po zkušenosti z roku 2023 požádáme firmu Údržba silnic Královéhradeckého a.s.

V květnu byla provedena údržba výtluků na obecní komunikaci z obce Hřibojedy (od požární nádrže) k obci Litíč – Nouzov (bývalá hospoda na křižovatce).



Co nás čeká v roce 2024

Svoz velkoobjemového a nebezpečného odpadu.



Svoz se uskuteční v jarních měsících. Termín ještě neznáme, ale předpokládáme v průběhu května. Na třech stanovištích v obci Hřibojedy i částech obce Malé Hřibojedy a Hvězda bude pracovníky svozu (vozidel) odpad z domácností rozříděný, naložený a odvezený.

V jižní části obce Hvězda jsou nadále obcí svážené popelnice na komunální odpad, plasty a papír na svozové místo nad hasičárnou Hvězda. Z důvodu úpravy trasy svozových vozidel (obtížné průjezdnosti) nyní tato vozidla vjíždění do části obce Hvězda nad hasičárnou a pokračují k silnici Dubenec – Malé Hřibojedy

Nákupy pro seniory v obci

Obec Hřibojedy nadále bude zajišťovat pro své starší spoluobčany možnost nákupů odvozem z obce Hřibojedy (části Malé Hřibojedy a Hvězda) a dovozem zpět k jejich domkům. K dopravě bude využíván obecní mikrobuse s řidičem Zdeňkem Černým nebo starostou obce Milošem Dohnálkem. Jedná se o službu našim občanům, kteří tak mají možnost si ve čtrnáctidenní frekvenci zajistit prostřednictvím své obce objemnější nákupy ve Dvoře Králové nad Labem.



Úřad práce a dotovaná místa v obcích

Na letošní rok jsme obec Hřibojedy jako zaměstnavatel, který zaměstná osoby posouzené úřadem práce jako obtížně umístitelné, získali opětovně příspěvek na mzdu pro jedno pracovní místo.



Revize katastru nemovitostí – katastrální území Hvězda

V roce 2024 bude prováděna revize katastru, kterou provádí katastrální úřad s cílem zajištění co největšího souladu údajů katastru nemovitostí se skutečným stavem v terénu.

V následujícím roce nebo letech pak proběhne revize v katastrálním území Hřibojedy.

Obsah katastru je revidován za součinnosti obcí, popřípadě též orgánů veřejné moci (zejména stavebních úřadů, orgánů ochrany zemědělského půdního fondu, orgánů státní správy lesů)

a za účasti přizvaných vlastníků. Je pravdou, že neúčast vlastníka není na překážku provedení revize, nicméně je obecně v zájmu vlastníka se v případě přizvání revize účastnit. Jen vlastník zná historii a může tak přispět k lepšímu vysvětlení a k rychlejšímu vyřešení zjištěných nesouladů.

Předmětem revize katastru jsou zejména zápisy staveb, druhů pozemků, způsobů využití pozemků, typů staveb a způsobů využití staveb. Reviduje se i průběh hranic pozemků a oprávněnost evidence sousedících parcel stejného vlastníka.

U staveb, které jsou předmětem evidence katastru nemovitostí, ale dosud nejsou evidovány (zapsány), je nutno vyžadovat listiny potřebné k zápisu.

V případě, že stavba, která je v katastru evidována, **byla ve skutečnosti odstraněna** bude nesoulad řešen bez přítomnosti vlastníka. Vlastník bude pouze informován o provedeném výmazu stavby, případně i o změně parcelního čísla odstraněním stavby dotčeného pozemku. Ve většině případů tak dojde ke změně druhu pozemku z zastavěná plocha a nádvoří na druh pozemku ostatní plocha.

Důležitou částí revize je řešení nesouladů v druzích pozemků a způsobu využití pozemků. Je možné se s vlastníkem dohodnout, že část pozemku za stavbou nebude geometrickým plánem oddělována jako zahrada, ale že celý pozemek bude po revizi v katastru evidován jako zastavěná plocha a nádvoří nebo v případě, kdy předmětem odnětí ze zemědělského půdního fondu u stavby rodinného domu a stavby pro rodinnou rekreaci byla plocha potřebná pro stavbu a související zpevněné plochy, kde pozemek přilehlý ke stavbě měl napříště sloužit jako zahrada, bude celý pozemek mimo stavbu po revizi v katastru evidován jako zahrada. V extravilánu je cílem vyřešit často velké a trvalé změny. V řadě případů tak může dojít ke změně druhu pozemku ze zemědělského na nezemědělský a naopak. V katastru může být evidován pozemek s druhem pozemku orná půda a ve skutečnosti je na uvedeném pozemku parkoviště. Je evidována orná půda a ve skutečnosti se v terénu jedná o druh pozemku trvalý travní porost nebo o druh pozemku zahrada. I zde projednání s vlastníkem hraje svou nezanedbatelnou úlohu.

Součástí revize katastru nemovitostí je i sloučení parcel, které nesplňují definici pozemku podle § 2 katastrálního zákona. Jsou tak sloučeny parcely v rámci jednoho vlastnictví téhož druhu pozemku, kterým ve sloučení nebrání například zástavní právo.

Jak se vůbec taková revize provádí.

Zástupci katastrálního úřadu nejprve porovnáním katastrální mapy s ortofotomapou a následnou pochůzkou v terénu zjišťují skutečný stav, který porovnávají se stavem evidovaným. Následně projednávají s dalšími orgány veřejné moci, tj. obcemi, stavebními úřady, orgány ochrany zemědělského půdního fondu, aj., možné způsoby odstranění zjištěných nesouladů, a to z důvodu minimálního zatěžování vlastníka při získávání potřebných listin. Poté se zástupci katastrálního úřadu snaží vlastníky s bydlištěm v místě

konání revize osobně seznámit se zjištěnými nesoulady a projednat s nimi způsoby jejich odstranění.

V případě, že se vlastníky zastihnout nepodaří, je zpravidla do jejich domovní schránky vložena pozvánka na projednání nesouladu s návrhem místa a času projednání. V případě potřeby je možné na uvedených kontaktech domluvit s pracovníky katastrálního úřadu jiný termín a místo projednání. Pokud vlastník není přítomen projednání, a ani si nedomluví jiný termín, nebo se jedná o vlastníka s pobytem mimo území s probíhající revizí, vyzve jej katastrální úřad k projednání písemnou pozvánkou zaslou na adresu trvalého pobytu.

A jak se zjištěné změny promítnou do katastru.

Změny nevyžadující doložení listiny, jako jsou např. vybrané změny druhu pozemku či odstranění zápisu neexistující stavby, se do katastru zapíše z moci úřední, případně na základě potvrzení orgánu veřejné moci. U změn vyžadujících doložení listiny, jako je například zápis nové stavby, vyzve katastrální úřad vlastníka k předložení těchto listin.

V důsledku revize může dojít ke změně okolností rozhodných pro vyměření daně z nemovitostí. Takovou okolností je například údaj o druhu pozemku. Vlastník je pak povinen podle zákona o dani z nemovitostí podat úplné nebo dílčí daňové přiznání do 31.1 příslušného roku. Pokud tak neučiní, vzniká mu povinnost zaplatit pokutu a případně také úrok z prodlení.

Olga Kramářová, ředitelka Katastrálního úřadu pro Královéhradecký kraj, Katastrální pracoviště Trutnov

Pro mlsné jazýčky...

Malinový koláč

Suroviny

200 g hladké mouky

130 g cukru moučka

1 lžička skořice

150 g másla /Hera/

100 g mletých ořechů

3 žloutky

kůra z citronu

špetka soli

Náplň:

600 g malin

100 g cukru

lžička pudinkového prášku



Postup přípravy

Z mouky, cukru, skořice, másla, špetky soli a citronové kůry uděláme drobenku. Přidáme žloutky a ořechy. Vypracujeme těsto a dáme na 1/2 hodiny do lednice.

Do hrnce dáme maliny a cukr, vaříme 20 minut. Ke konci přidáme pudinkový prášek.

Neměla jsem malinový, dala jsem vanilkový. Směs necháme vychladnout.

2/3 těsta dáme do formy a vymačkáme i okraje. Na těsto vylijeme ovocnou náplň. Z menší části těsta vyválíme placku, nakrájíme proužky cca 1 cm široké a uděláme mřížku.

Pečeme na 180 st.

Velikonoční mazanec

500 g hladké mouky

250 ml šlehačky (nejlépe z krabičky)

42 g droždí

50 g práškového cukru

2 špetky soli

1 vanilkový cukr

2 celá vejce

1 bílek

1/2 hrnku rozinek

rum na namočení rozinek

1 žloutek na pomazání mazanců

trochu rumu do pomazání



Postup přípravy

1. Těsto uděláme nejlépe v pekárně. Lze samozřejmě vypracovat i ručně.
2. Do pekárny nalijeme šlehačku, přidáme vajíčka, mouku, oba cukry, sůl a droždí. Zadáme program Těsto.
3. Rozinky zalejeme horkou vodou, pro vylepšení můžeme přidat i kapku rumu nebo citronu. Necháme máčet asi 10 minut, potom vodu slejeme.
4. Během hnětení (zhruba v polovině programu) přidáme scezené rozinky.
5. Když je těsto hotové, vytvoříme z něj 2 menší bochánky, které necháme na plechu ještě chvíli kynout. Mezitím vyhřejeme troubu na 170 °C. Mazance potřeme žloutkem smíchaným s pár kapkami rumu a mléka a vložíme je do vyhřáté trouby.
6. Pečeme zhruba 30 minut. Po upečení ještě jednou můžeme mazance pomazat žloutkem s rumem a mlékem.

Diamantová a zlatá svatba

V říjnu roku 2023 oslavili manželé **Karel a Vlasta Plachetkovi** 60 let společného života.

V dubnu roku 2024 oslaví manželé **Petr a Marie Linhartovi** 50 let společného života.



Oběma manželským párům přejeme hlavně pevné zdravíčko.

Kdo bude slavit v roce 2024 kulaté či půlkulaté narozeniny?

Leden	paní Věra Mikešová
Březen	paní Ludmila Krušinová
Duben	pan Jan Kubinec
Květen	pan Ladislav Heřman
Červen	pan Karel Plachetka paní Jitka Hlavová
Srpen	paní Jaroslava Mesnerová paní Mária Juklová
Říjen	paní Hana Málková
Listopad	pan Vratislav Vašátko
Prosinec	pan Stanislav Andrejs paní Vlasta Plachetková pan Miloš Dohnálek paní Milada Heřmanová

Posíláme přáníčko – lásku, štěstí, zdravíčko

*Leť sluníčko zlatým světlem,
s láskou pohlad' zemi teplem.*

*Pohlad' toho, kdo dnes slaví,
a popřej mu hodně zdraví.*

*Pošimrej ho za nás na líčko,
ať dnes září jako sluníčko.*

Že je o rok starší, komu pak to vadí, vždyť ho máme stále rádi.

*Všechno nejlepší
k narozeninám*



A něco pro děti...



